
ぼくらの昆虫探検記 online マニュアル

もくじ

- ◇概要と起動 ... 2 ページ
- ◇基本操作 ... 3 ページ
- ◇アイテムのマメ知識 ... 6 ページ

ぼくらの昆虫探検記 online の概要

- ◆「ぼくらの昆虫探検記online」では、バーチャルの自然世界へ昆虫採集にでかけていきます。
- ◆道具を使ったり、ワナをしかけたり...昆虫の特性に合わせて工夫しながら昆虫を捕まえます。
- ◆昆虫がどのようなところに生息し、どんな方法で捕まえられるのかなど、興味や関心を高めることが可能です。
- ◆また、「虫捕り名人」のランキングが各月毎に表示されます。ユーザー間の交流の促進にお役立て下さい。

ぼくらの昆虫探検記 online の起動

■ 児童生徒の場合

児童生徒用学習画面の「ライブラリ」にある「昆虫採集 ぼくらの昆虫探検記 online」をクリックします。



※児童生徒はログインしなくても「ライブラリ」を利用できます。

■ 先生の場合

ログインし、[教材研究]→[教材ライブラリ]→「昆虫採集 ぼくらの昆虫探検記 online」とクリックします。



「ぼくらの昆虫探検記 online」の画面が開いたら、[実行]をクリックします。



「昆虫の広場」を表示します。(詳細は5ページ)

オンラインマニュアルが参照できます。

ぼくらの昆虫探検記 online の基本操作

1. 出発の準備をしよう

アンケートに答えていながら、探検をするキャラクターを設定します。



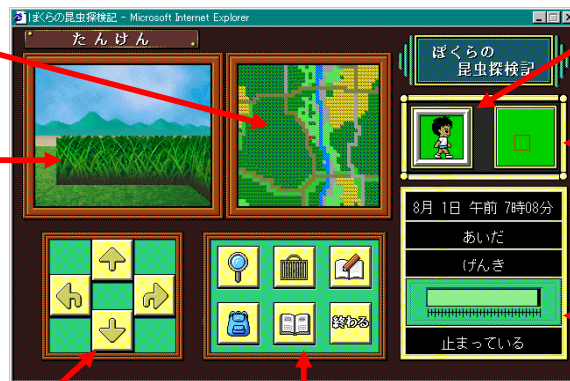
- ①名前をマウスでクリックして決定します。
(入力した名前は、ランキング表示に反映されます)
- ②性別・血液型・星座・得意なものを、それぞれマウスでクリックして決定します。
(キャラクターの能力が決定します)
- ③探検に持っていく道具を選びます。
(道具の詳細については6ページを参照して下さい)

2. 昆虫を探し回ろう

アンケートに答えたら、いよいよ探検の始まりです。

フィールド上での所在地が表示されます。

キャラクターの視界が表示されます。



キャラクターの向いている方向を示します。

フィールド全体の中でのキャラクターの位置を示します。

キャラクターの体力・ステータスが確認できます。

体力がない場合は、しばらく立ち止まっていると、徐々に回復します。

ステータスに異変がある場合(いたい、かゆいなど)、アイテムを使って治すことも可能です。

矢印クリックしてキャラクターを移動させます。

↑: 前進します。
↓: 後退します。

→: 右へ向きを変えます。
←: 左へ向きを変えます。

※現在の向きについては、画面右上のキャラクターで確認ができます。
※→や←を押しても、向きが変わるだけで、右や左には進みません。

状況に応じてアクションを指定します。

・虫眼鏡ボタン
近くに昆虫がいるかどうかを探します。
メッセージを見逃したときに有効です。

・虫ごボタン
今までに捕獲した昆虫が参照できます。

・メモ帳ボタン
探検中の行動記録を参照します。

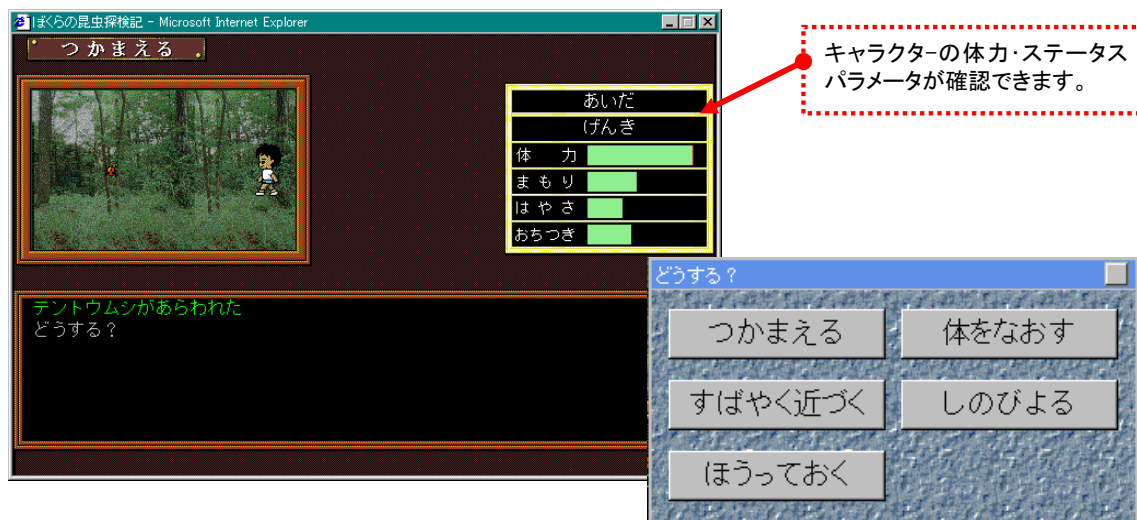
・リュックサックボタン
持ち物にある道具を使用します。

・図鑑ボタン
昆虫図鑑が参照できます。

・“終わる”ボタン
探検を終わります。

3. 昆虫を捕まえよう

昆虫が自分の近くにいるときには、メッセージで知らせてくれるので、その方向に一歩近づいてみましょう。
(メッセージを見逃してしまった場合は、虫眼鏡ボタンで確認しましょう)
視界に昆虫が出てきますので「とる」ボタンを押すと、下のような採集画面に移ります。



昆虫の特性やキャラクターのパラメータなどを考慮して、行動を決定します。

- ・つかまえる: 手や道具を使って、昆虫の捕獲を試みます。
- ・すばやく近づく: 昆虫との距離が遠い場合に、距離を縮めることができます。
- ・しのびよる: 昆虫との距離が遠い場合に、距離を縮めることができます。
- ・体をなおす: 捕獲率を上げるために、体力を少しだけ回復させます。
- ・ほおっておく: 昆虫の捕獲を中断します。

昆虫をたくさん採るためのポイント

①昆虫が見つからない場合

- ・体力は十分ですか？体力が落ちている場合、近くに昆虫がいても見落としてしまう可能性があります。また、体力が落ちている場合は、しばらく操作をせずにキャラクターが立ち止まった状況にしておくと、徐々に体力が回復します。また、アイテムに水筒があれば、これを利用して一気に体力を回復することができます。
- ・フィールドを歩き回っていますか？立ち止まっていたら、昆虫を見つけることはできません。また、アイテムを利用してわなを仕掛けてみましょう。昆虫が集まってくるかもしれません。

②昆虫を逃してしまう場合

- ・体力は十分ですか？体力が落ちている場合、昆虫の捕獲率が下がります。“体をなおす”を選んで、体力を回復しましょう。また、アイテムに水筒があれば、これを利用して一気に体力を回復することができます。
- ・ステータスは万全ですか？いたかったり、かゆかったりする状態では、とても落ち着いて昆虫を捕獲できる状態ではありません。アイテムに虫さされの薬があれば、それを使ってステータスを回復することができます。
- ・キャラクターのステータスにあった捕まえ方を行ないましょう。例えば“はやさ”のパラメータ値が高い場合は、すばやく近づくことが得意なキャラクターであり、逆に“おちつき”のパラメータ値が高い場合には、しのびよる方が得意です。
- ・昆虫は、その生態によって捕まえ方が違ってきます。それぞれの昆虫にあった捕まえ方を工夫して挑戦してみましょう。

4. 探検の結果を確認しよう

探検が終了したら、今回の探検結果が確認できます。



捕まえた虫の数や得点が表示されます。

それぞれの昆虫についている得点は、虫の大きさや、捕獲の難しさなどによって違ってきます。

・ 昆虫の広場へのリンク
「昆虫の広場」ページへジャンプし、月間トップ10などの情報を見ることができます。

・ 図鑑アイコン&メモ帳アイコン
3ページの説明と同様です。

・ 虫かごアイコン
探検で捕獲した昆虫を参照します。

5. 「昆虫の広場」にアクセスしよう

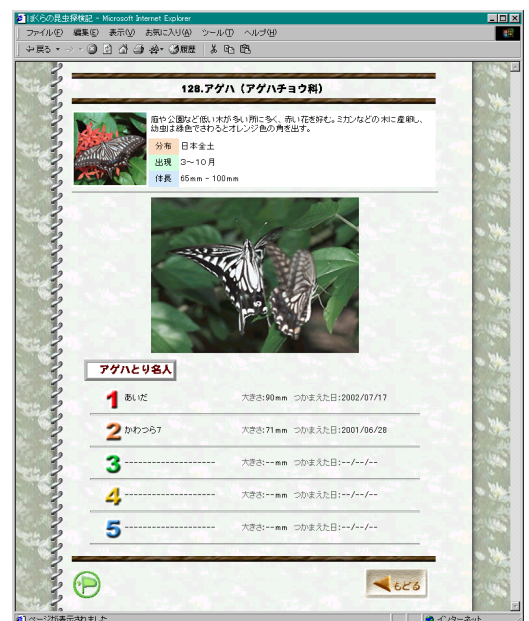
昆虫の広場では、“今月のトップ10”や“各昆虫別のトップ10”が確認できます。ここでも昆虫図鑑の参照ができます。ランキングのデータは、サーバに接続しているユーザ同士で(契約により、学校内・自治体内・全国と区別されます)共有されます。



今月のトップ10表示



ランキングした人のコレクション



各昆虫毎の解説およびランキング表示

アイテムのマメ知識

適切なアイテムを持っていくことにより、よりたくさんの昆虫を捕獲することが可能です。
アイテムは5つしか持って行けませんので、よく選んで探検に出発しましょう。

<かならず持って行きたいもの>



「虫とり」の基本中の基本！
アミは探検の基本的なアイテムです。必ず持っていこう！

<万全のコンディションで昆虫採集に臨もう>



いつも体力満タンで昆虫採集を！
水筒を使えば、体力が回復する時間を大幅に短縮できます。



自分の身を守る強い味方！
てぶくろ／ぼうし／虫よけスプレーは、持っているだけでからだを守ってくれます。



もしも虫に襲われてしまったら...
虫さされの薬を使って、低下したパラメータを回復することができます。

<わなをしかけるために>



ゆうが灯 + 白いぬの
光で昆虫を集める「灯火(とうか)採集法」。夕方だけ有効です。
光に集まる習性を持つクワガタムシ、カブトムシ、コガネムシなどに効果があります。



はけ + みつ／すし酢
みつやすし酢を木に塗って昆虫を集める「誘引(ゆういん)採集法」。
クワガタムシ、カブトムシなどに効果があります。

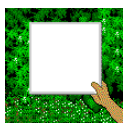


ビン／紙コップ + くだもの／乳製品／肉
エサで昆虫を誘い出す「トラップ」です。
オサムシ、シデムシなどに効果があります。

<道具を使って>



ぼう + かさ／ビニールシート
木の枝や茂みを叩(たた)き、昆虫をたたき落とし、「叩き網(あみ)採集法」。
カミキリムシ、コガネムシ、カメムシなどに効果があります。



色紙を草むらでふったり置いたりすると、昆虫が花と間違えて寄ってきます。